

العنوان:	رؤية فنية معاصرة لتنفيذ العباءة النسائي المستوحاة من الأزياء التقليدية السعودية
المصدر:	مجلة التصميم الدولية
الناشر:	الجمعية العلمية للمصممين
المؤلف الرئيسي:	حسنين، إلهام عبدالعزيز محمد
المجلد/العدد:	مج11, ع3
محكمة:	نعم
التاريخ الميلادي:	2021
الشهر:	مايو
الصفحات:	251 - 264
رقم MD:	1165170
نوع المحتوى:	بحوث ومقالات
اللغة:	Arabic
قواعد المعلومات:	HumanIndex
مواضيع:	الأزياء النسائية، العباءة النسائية، التراث العربي، القيم الفنية، السعودية
رابط:	<a href="http://search.mandumah.com/Record/1165170">http://search.mandumah.com/Record/1165170</a>

## رؤية فنية معاصرة لتنفيذ العباة النسائي المستوحاة من الأزياء التقليدية السعودية

### A contemporary artistic vision for the implementation of the women's dress inspired by Saudi traditional fashion

د. الهام عبد العزيز محمد حسنين

أستاذ مشارك بقسم تصميم الأزياء والنسيج كلية التصميم والفنون التطبيقية جامعة الطائف

#### كلمات دالة Keywords :

رؤية معاصرة  
Contemporary Vision  
العباءة النسائية  
Women's Dress  
الأزياء التقليدية السعودية  
Saudi Traditional  
Costumes

#### ملخص البحث Abstract :

يشكل التراث الشعبي للملابس مرآة تنعكس عليها الأحداث والظروف التاريخية التي عاشها المجتمع، كما أن عناصره تمتد بجذورها في أغوار الحقب التاريخية منذ قديم الزمان، فتراث اليوم ما هو إلا أثر من الماضي، التي نستطيع من خلالها أن نقيس مدى أصالة الشعوب، فالتراث عبارة عن مجموعة من العناصر الثقافية المادية والروحية، (1) يعتبر التراث السعودي مصدر من مصادر الإلهام الغني بالزخارف والألوان المختلفة والتي تعمل علي إعطاء قيمة جمالية لاي فكرة تستحدث من خلاله، وللأزياء التقليدية السعودية دوراً هاماً في مجال صناعة الملابس حيث انها تعمل علي إثراء القيمة الجمالية والوظيفية لها، (2) وللاستفادة من التراث السعودي والأزياء التقليدية السعودية تحديداً يجب العمل علي اظهار جماليات الزخارف والتصميمات المختلفة بها عن طريق استخدامها في تصميم العباة النسائية والتي تتماشى مع الموضة العصرية، ومن هنا تظهر مشكلة البحث وهي كيف يمكن ابراز جماليات الأزياء التقليدية السعودية من خلال تصميمات مستحدثة للعباءة النسائية، بهدف البحث الي تنفيذ تصميمات مستحدثة من الأزياء التقليدية السعودية للعباءة النسائية المعاصرة، تنفيذ أشكال مختلفة من العباة النسائية المعاصرة يتحقق فيها الجانب الجمالي والوظيفي، ويفرض البحث أن هناك فروق ذات دلالة إحصائية وفقاً لآراء المتخصصين حول امكانية نجاح التصميمات المنفذة في تحقيق الرؤية المعاصرة للعباءة النسائية، قد توصلت نتائج البحث الي وجود فروق ذات دلالة إحصائية وفقاً لآراء المتخصصين حول التصميمات المنتجة والمستوحاة من الأزياء التقليدية السعودية ، حيث حصل الموديل رقم 3 علي اعلي معامل جودة وهو 97.22% ، وكانت أقل التقييمات للموديل رقم 12 بمعامل جودة وهو 77.78% ، ويوصي البحث بأجراء المزيد من الدراسات والبحوث بحول التراث السعودي بمناطق المملكة المختلفة والعمل على الاستفادة من جماليات التراث السعودي في مجال تصميم وتنفيذ الأزياء.

Paper received 9<sup>th</sup> February 2020, Accepted 20<sup>th</sup> March 2021, Published 1<sup>st</sup> of May 2021

تصميمات عصرية للعباءة النسائية؟  
2. ما مدي تنفيذ تصميمات متنوعة من العباة النسائي المستوحاة من الأزياء التقليدية السعودية؟  
3. كيف يمكن ابراز جماليات الأزياء التقليدية السعودية من خلال تصميمات مستحدثة للعباءة النسائية؟  
4. ما هي كيفية اظهار السمات الاساسية للأزياء التقليدية السعودية من خلال تنفيذ التصميمات حديثة ومبتكرة؟

#### فروض البحث Hypothesis

1. هناك فروق ذات دلالة إحصائية بين تقييم التصميمات المنفذة للعباءة النسائي المستوحاة من الأزياء التقليدية السعودية كروية فنية معاصرة في امكانية تحقيق الضبط الجيد للتصميمات المنفذة وفقاً لآراء المتخصصين.
2. هناك فروق ذات دلالة إحصائية بين تقييم التصميمات المنفذة للعباءة النسائي المستوحاة من الأزياء التقليدية السعودية كروية فنية معاصرة في امكانية تحقيق الجانب الجمالي والوظيفي في التصميمات المنفذة وفقاً لآراء المتخصصين.
3. هناك فروق ذات دلالة إحصائية بين تقييم التصميمات المنفذة للعباءة النسائي المستوحاة من الأزياء التقليدية السعودية كروية فنية معاصرة في امكانية نجاح التصميمات المنفذة في تحقيق الرؤية المعاصرة للعباءة وفقاً لآراء المتخصصين.
4. هناك فروق ذات دلالة إحصائية بين تقييم التصميمات المنفذة للعباءة النسائي المستوحاة من الأزياء التقليدية السعودية كروية فنية معاصرة في تحقيق جوانب التقييم (ككل) وفقاً لآراء المتخصصين.
5. هناك فروق ذات دلالة إحصائية بين محاور التصميمات المنفذة للعباءة النسائي المستوحاة من الأزياء التقليدية السعودية كروية فنية معاصرة وفقاً لآراء المتخصصين.

#### مقدمة Introduction

تلعب الملابس الشعبية دوراً مهماً حيث إنها تدل على التدرج الطبيعي للمجتمع من فترة إلى فترة، فهي لا تتغير فجأة بانتهاء كل عصر، فكل عصر يستحدث بعض التعديلات على أنواع الأزياء التقليدية، دون أن يفقدها طابعها، والمملكة العربية السعودية تتميز بأنماط وعادات ملبسية متعددة مختلفة في أشكالها وأساليب تنفيذها وألوانها وأسلوب تزيينها وتطريزها، نظراً لتنوع مناطق المملكة من حيث الطبيعة الجغرافية والبيئة الاجتماعية والعادات والتقاليد، وهذه الملابس تعتبر من ثمار الحضارة الإسلامية وجزء مهم من التراث الذي يوضح تاريخ كل منطقة وتراث الأجداد الذي يجب المحافظة عليه. ويعتبر أسلوب تنفيذها خلاصة المهارة التي تبتدعها البدوية بدوقها الفطري الخاص،<sup>(3)</sup> كما أنها تنقل لنا معان رمزية مختبئة وراء الزخارف والتطريز لحياة الإنسان وبيئته، فهي مرآة لوجوده الإنساني، ويعتقد البعض أن الاحتشام والحياء هو السبب الرئيسي، في حين يهتم البعض بالحماية، والفائدة التي يمكن للملابس أن تمنحها للجسم، أي أنها تمثل حائلاً بين الناس وبين بيئتهم، وتحميهم من العوامل الضارة، أما البعض الآخر فينظر إلى الملابس من حيث القيم الزخرفية، التي تقدم تجارب وخبرات، ويعد الزي التقليدي جزءاً من الفلكلور الوطني العربي السعودي، ويحتل جانباً من تراثه الثقافي، كما أنه وجهة الثقافة العربية التي تكاد تكون قد انتهت بفعل التقدم والتطور ومن هنا كانت فكرة البحث وهي عبارة عن رؤية فنية معاصرة لتنفيذ العباة النسائي المستوحاة من الأزياء التقليدية السعودية.

#### مشكلة البحث Statement of the problem

تظهر مشكلة البحث من خلال بعض التساؤلات وهي:  
1. ما امكانية الاستفادة من الأزياء التقليدية السعودية في استحداث

العربية السعودية حسب المناسبة التي يرتدي فيها هذا النوع من الملابس والملابس التقليدية مكانة وأهمية كبرى لما بها من ألوان وزخارف مختلفة.<sup>(6)</sup>

#### مسميات الملابس التقليدية في المملكة:

تعددت المسميات الخاصة بالأزياء التقليدية، فقد سميت ملابس بدوية، أو ملابس تراثية، أو ملابس تقليدية، أو ملابس شعبية، تمييزاً لها عن الملابس الشعبية العادية التي كانت ترتديها المرأة والمستعملة في الحياة اليومية، وقد يطلق عليها اسم (ثوب) وكلمة ثوب تعني ملبوساً، اتسمت الأزياء التقليدية في المملكة بالأصالة والعراقة منذ زمن قديم، حيث تزخر بضروب شتى من مناطق المملكة.<sup>(7)</sup>

#### أنواع ومسميات الملابس التقليدية:

**1- المحوثل:** هو ثوب ترتديه النساء في البادية وهو طويل جداً بطول المرأة مرتين أو أكثر، وفتحة رقبتة على شكل سبعة، كما يتميز بوجود ثنية على البطن، لسحب الطول الزائد على القامة، وربطه بحزام عند الخصر عند ارتدائه.<sup>(8)</sup>

**2- الشرش أو المدرفة:** يمثل الشرش أو المدرفة قطعة اللباس الأساسية للنساء في البادية، وقديماً كان يلبس فوق "المحوثل" أثناء تأدية الأعمال، ومع مرور الوقت استغنت المرأة عن المحوثل واكتفت بالمدرفة، وهي عبارة عن زي فضفاض يصل طوله حتى الكعبين، وله كمان طويلان.<sup>(1)</sup>

**3- الزبون:** هو عبارة عن زي مفتوح من الأمام وحتى القدم، ويغلق الجزء العلوي من فتحة حتى منتصفه بواسطة مجموعة من الأزرار المصنوعة من القماش، وله كمان واسع مطرزان، وقد اقتصر استخدام هذا النوع من الملابس على المنطقة الشمالية من المملكة.<sup>(9)</sup>

**4- الكرتة:** تعتبر من ملابس المرأة في الحضر، وهي تطور للمقطع، وتتميز بوجود قصة على خط الوسط، وفتحة رقبة واسعة نوعاً ما، وكمين طويلين، وتختلف الأقمشة المستخدمة في صنعها بحسب المناسبة، والعمر، والحالة الاجتماعية، والمادية ويتفق هذا الوصف للكرتة في نجد، والنفوف في المنطقة الشرقية.<sup>(10)</sup>

**5- المرودن:** هو ثوب طويل يتميز بأكمام طويلة على شكل مثلث ويتدلى طرفه حتى يصل الي الأرض وهو يشبه المقطع في تكوينه ويرتدي فوق الزبون.<sup>(11)</sup>

**6- ثوب المزدن:** يرتدى في قرية رهجان بالقرب من مكة المكرمة، يشبه الثوب الرجالي، ولكنه أكثر اتساعاً وأكمامه ضيقة مطرزة.<sup>(1)</sup>

**7- ثوب الصون لقبيلة بني مالك:** وسمي ثوب الصون لأن الثوب يكون مصاناً ويرتدى في يوم الزفاف، وفي المناسبات الخاصة.<sup>(12)</sup>

**8- الثوب المبقر:** هو ثوب واسع يصل طوله الي الكعبين يعتبر الثوب المبقر هو الزي الرئيسي لقبيلة تقيف بالشفا بالطائف.

**9- المقطع أو (الدراعة):** ملابس النساء في المنطقة الوسطى بالمملكة وهو كل ما يُفصل ويخاط من قميص وجلباب وغيرها، وهو عبارة عن دراعة واسعة انتشرت بين نساء البادية،<sup>(13)</sup> ولها أكمام طويلة تلبس تحت الرداء الخارجي المعروف (بالثوب) وتستخدم المرأة الدراعة بشكل يومي، وتكون في هذه الحالة من القماش العادي المطرز بنقوش خفيفة، أما الدراعة التي تستخدم في المناسبات فتكون من القماش الفاخر المطرز بالنقوش الجميلة بخيوط الذهب والفضة.

**10- الثوب:** من ملابس النساء في المنطقة الوسطى، أن كلمة ثوب تعني ملبوساً بصوره عامة، كما أنها تشير إلى الملبوس نفسه الذي تشير إليه كلمة سبله في مصر، وهو عبارة عن رداء واسع فضفاض ترتديه النساء.<sup>(14)</sup>

## أهمية البحث Significance

تتضح أهمية البحث من خلال محاولة للحفاظ على احياء التراث السعودي متمثلاً في الأزياء التقليدية السعودية من خلال رؤية فنية معاصرة لتنفيذ العباءة النسائي المنزلية، واطهار القيم الفنية والجمالية للأزياء التقليدية السعودية وتوظيفها في تصاميم مختلفة العباءات النسائية.

## أهداف البحث Objectives

1. احياء التراث السعودي من خلال تصاميم مستحدثة للعباءة النسائية المنزلية.
2. تنفيذ تصاميم مستحدثة من الأزياء التقليدية السعودية للعباءة النسائية المعاصرة.
3. تنفيذ أشكال مختلفة من العباءة النسائي المعاصرة يتحقق فيها الضبط الجيد.
4. تنفيذ أشكال مختلفة من العباءة النسائية المعاصرة يتحقق فيها الجانب الجمالي والوظيفي.

## حدود البحث Delimitations

تركز حدود البحث على دراسة القيم الجمالية للتراث السعودي متمثلاً في الأزياء التقليدية السعودية، ومدى الاستفادة منها في تنفيذ تصاميم معاصرة للعباءة النسائية.

## منهج البحث Methodology

**المنهج الوصفي التحليلي:** وذلك لوصف وتحليل الأدبيات ذات الصلة بالمشكلة والإطار النظري للبحث.

**المنهج التطبيقي:** ويتم فيه تنفيذ تصاميم متنوعة من العباءة النسائية المنزلية المستوحاة من الأزياء التقليدية السعودية

## أدوات البحث Tools :

استبانة لتحكيم تصاميم العباءة النسائي المنفذة بالبحث والمستوحاة من الأزياء التقليدية السعودية.

## عينة البحث Sample

اقتصر عينة البحث على عدد 15 تصميم من العباءة النسائية المعاصرة والمستوحاة من الأزياء التقليدية السعودية تم تنفيذهم بأنواع من الاقمشة والزخارف المختلفة.

## الإطار النظري Theoretical Framework

### الأزياء التقليدية:

الأزياء هي كلمة تعبر عن الزي الذي يتم ارتداؤه (لباس)، ويأتي التقليدية تعبر عن كلمة تقاليد وهي العادات المتوارثة التي يقلد فيها الخلف السلف ومفردتها تقليد، والملابس التقليدية في الوطن العربي ملامح وسمات مشتركة تتجمع مع بعضها في شكلها العام، حيث تشترك جميعاً في طريقة تفصيلها ولا توجد إلا اختلافات طفيفة في زخرفتها وتطريزها، ولا يوجد اختلاف في الشكل العام بين ثوب الماضي والحاضر إلا في حالات نادرة، ويكون الثوب طويلاً سابقاً يصل إلى أسفل الكعبين أو إلى الأرض، وكذلك تتفاوت الثياب في الاتساع حسب المناطق،<sup>(4)</sup> وتعتبر الملابس الخارجية المكون الأساسي للزي، وتختلف أنواع الملابس التقليدية تبعاً للعصر والمكان الذي ترتدي فيه، وهي تلبس مع الثياب كلباس للمناسبات، أو تلبس لوحدها بدون الثوب، كلباس يومي مريح داخل المنزل.<sup>(5)</sup>

وتتمثل الملابس التقليدية في (ملابس تقليدية داخلية- الملابس التقليدية الخارجية)، ترتدي الملابس التقليدية الداخلية أسفل الثوب بالمنزل وخارجة وتتصف بالاتساع بعض الشيء وتصنع عادتاً من قماش القطن، واما الملابس التقليدية الخارجية تتصف بالاتساع العام في جميع أجزاء الثوب وأهم ما يميزها شكلها العام الساتر لجميع أجزاء الجسم، وتعددت أشكال الملابس التقليدية في المملكة

## بعض صور ومسميات الأزياء التقليدية بالمملكة:

			
صورة رقم (1) توضح ثوب المزند (1)	صورة رقم (1) توضح ثوب النشل	صورة رقم (1) توضح ثوب العروس (المتنور) (12)	صورة رقم (1) توضح ثوب الزبون (12)
			
صورة رقم (1) توضح ثوب المبقر (1)	صورة رقم (1) توضح ثوب النفون (1)	صورة رقم (1) توضح ثوب الصون (1)	صورة رقم (1) توضح ثوب المحوئل (1)

تم عرض التصميمات التي تم تنفيذها للعباءة وتقييمها من قبل متخصصين في مجال تصميم وتنفيذ الأزياء من خلال استشارة تحكيم، وقد تم بناء استبيان يحتوي على ثلاثة محاور رئيسية وبها مجموعة من العبارات لتحكيم التصميمات المنفذة من أجل الوصول الي أفضل التصميمات التي تم تنفيذها من العباءة النسائي.

**تصميمات البحث المنفذة**

**التطبيق العملي للبحث:**  
يتناول التطبيق العملي للبحث رؤية فنية معاصرة لتنفيذ العباءة النسائي المستوحاة من الأزياء التقليدية السعودية ووقد تم تصميم وتنفيذ عدد 15 تصميم متنوع من العباءة النسائي المستوحاة من الزي التقليدي السعودي بشكل عصري يتمشى من الموضة باستخدام الخامات والألوان المختلفة من الأقمشة.

		
موديل رقم (3) توضح عباة نسائي مستوحاة الزي العسيري	موديل رقم (2) توضح عباة نسائي مستوحاة ثوب العروس	موديل رقم (1) توضح عباة نسائي مستوحاة من ثوب النشل

		
<p>موديل رقم (6) توضح عباءة نسائي مستوحاة من ثوب الكرتة والفن العسيري</p>	<p>موديل رقم (5) توضح عباءة نسائي مستوحاة النشل وثوب العروس</p>	<p>موديل رقم (4) توضح عباءة نسائي مستوحاة من ثوب المقطع</p>
		
<p>موديل رقم (9) توضح عباءة نسائي مستوحاة من ثوب الدوك</p>	<p>موديل رقم (8) توضح عباءة نسائي مستوحاة من ثوب المدرقة والمقطع</p>	<p>موديل رقم (7) توضح عباءة نسائي مستوحاة من ثوب الكرتة</p>
		
<p>موديل رقم (12) توضح عباءة نسائي مستوحاة ثوب النشل والنفنوف</p>	<p>موديل رقم (11) توضح عباءة نسائي مستوحاة ثوب المردون</p>	<p>موديل رقم (10) توضح عباءة نسائي مستوحاة من ثوب الصون والصدرة</p>

		
موديل رقم (15) توضح عباءة نسائي مستوحاة	موديل رقم (14) توضح عباءة نسائي مستوحاة	موديل رقم (13) توضح عباءة نسائي مستوحاة

وقد استخدم ميزان تقدير ليكرت ثلاثي المستويات بحيث تعطي الاجابة مناسب (ثلاث درجات)، مناسب إلى حد ما (درجتان)، غير مناسب (درجة)، وكانت درجة المحور الأول (18) درجة، والمحور الثاني (18) درجة، والمحور الثالث (18) درجة وكانت الدرجة الكلية للاستبيان (54) درجة.

#### صدق محتوى الاستبانة: صدق المتخصصين:

ويقصد به قدرة الاستبانة على قياس ما وضع لقياسه، (15) وللتحقق من صدق محتوى الاستبانة تم عرضه في صورته المبدئية على مجموعة من المتخصصين من أساتذة الملابس والنسيج، وبلغ عددهم (10) وذلك للحكم على مدى مناسبة كل عبارة للمحور الخاص به، وكذلك صياغة العبارات وتحديد وأضافه أي عبارات مقترحة، وقد تم التعديل بناء على آراء المتخصصين كما هو موضح بالجدول التالي:

جدول (1) معامل اتفاق السادة المتخصصين على بنود استبانة تقييم التصميمات المنفذة للعباءة النسائي المستوحاة من الأزياء التقليدية السعودية كروية فنية معاصرة

بنود التحكيم	عدد موافقات	عدد مرات عدم الاتفاق	معامل الاتفاق
الصياغة اللغوية للعبارات	10	0	100%
سهولة ووضوح العبارات	9	1	90%
تناسب عدد المحاور مع الهدف	8	2	80%
تسلسل العبارات مع كل محور	10	0	100%

نسبة الاتفاق تراوحت بين (80%، 100%)، وهي نسب اتفاق مقبولة. الصدق باستخدام الاتساق الداخلي بين الدرجة الكلية لكل محور والدرجة الكلية للاستبيان: تم حساب الصدق باستخدام الاتساق الداخلي وذلك بحساب معامل ارتباط بيرسون بين الدرجة الكلية لكل محور والدرجة الكلية للاستبيان، والجدول التالي يوضح ذلك:

#### جدول (2): قيم معاملات الارتباط بين درجة كل محور ودرجة الاستبيان

الارتباط	المحور
0.803**	امكانية تحقيق الضبط الجيد للتصميمات المنفذة
0.812**	امكانية تحقيق الجانب الجمالي والوظيفي في التصميمات المنفذة
0.811**	امكانية نجاح التصميمات المنفذة في تحقيق الرؤية المعاصرة للعباءة

الاستبيان، كما انه يقيس بالفعل ما وضع لقياسه، مما يدل على صدق وتجانس محاور الاستبيان. ثبات الاستبيان

#### تفسير النتائج:

تقنين الأدوات (الصدق والثبات) أولاً: استبانة تقييم المتخصصين في التصميمات المنفذة للعباءة النسائي المستوحاة من الأزياء التقليدية السعودية تم إعداد استبانة موجهة للمتخصصين بمجال الملابس والنسيج - لتحكيم التصميمات المنفذة للعباءة النسائي المستوحاة من الأزياء التقليدية السعودية كروية فنية معاصرة وتتضمن الاستبانة على ثلاث محاور:

المحور الأول: امكانية تحقيق الضبط الجيد للتصميمات المنفذة وتضمن (6) عبارات.

المحور الثاني: امكانية تحقيق الجانب الجمالي والوظيفي في التصميمات المنفذة وتضمن (6) عبارات.

المحور الثالث: امكانية نجاح التصميمات المنفذة في تحقيق الرؤية المعاصرة للعباءة وتضمن (6) عبارات

جدول (1) معامل اتفاق السادة المتخصصين على بنود استبانة تقييم التصميمات المنفذة للعباءة النسائي المستوحاة من الأزياء التقليدية السعودية كروية فنية معاصرة

استخدمت الباحثة طريقة اتفاق المتخصصين البالغ عددهم (10) في حساب ثبات الملاحظين لتحديد بنود التحكيم التي يتم تنفيذها بشرط أن يسجل كل منهم ملاحظاته مستقلاً عن الآخر، وتم تحديد عدد مرات الاتفاق بين الملاحظين باستخدام معادلة كوبر Cooper: نسبة الاتفاق = (عدد مرات الاتفاق / (عدد مرات الاتفاق + عدد مرات عدم الاتفاق) × 100، وكانت

يتضح من جدول (2) أن معاملات الارتباط كلها دالة عند مستوى (0.01) لاقتربها من الواحد الصحيح، ومن ثم يمكن القول إن هناك اتساق داخلياً بين المحاور المكونة لهذا

(15) وتم حساب الثبات عن طريق معامل ألفا كرونباخ Alpha Cronbach

يقصد بالثبات reability دقة الاختبار في القياس والملاحظة، وعدم تناقضه مع نفسه، وهو النسبة بين تباين الدرجة على المقياس التي تشير إلى الأداء الفعلي للمفحوص،  
جدول (3): قيم معامل الثبات لمحاور الاستبيان

معامل ألفا	المحور
0.811**	امكانية تحقيق الضبط الجيد للتصميمات المنفذة
0.812**	امكانية تحقيق الجانب الجمالي والوظيفي في التصميمات المنفذة
0.814**	امكانية نجاح التصميمات المنفذة في تحقيق الرؤية المعاصرة للعباءة
0.812**	ثبات الاستبيان (ككل)

التقليدية السعودية كروية فنية معاصرة في امكانية تحقيق الضبط الجيد للتصميمات المنفذة وفقا لآراء المتخصصين تم حساب مجموع تقييمات المتخصصين من أساتذة التخصص في مجال الملابس والنسيج للتصميمات المنفذة للعباءة النسائي المستوحاة من الأزياء التقليدية السعودية كروية فنية معاصرة وذلك في امكانية تحقيق الضبط الجيد للتصميمات المنفذة كما هو موضح بالجدول التالي:

يتضح من جدول (3) أن جميع قيم معاملات الثبات، دالة عند مستوى 0.01 مما يدل على ثبات الاستبيان.

أولاً: نتائج استبيان تقييم المتخصصين للتصميمات المنفذة للعباءة النسائي المستوحاة من الأزياء التقليدية السعودية كروية فنية معاصرة

الفرض الأول: توجد فروق ذات دلالة إحصائية بين تقييم التصميمات المنفذة للعباءة النسائي المستوحاة من الأزياء

جدول (4) تقييمات المتخصصين للتصميمات المنفذة للعباءة النسائي المستوحاة من الأزياء التقليدية السعودية كروية فنية معاصرة في امكانية تحقيق الضبط الجيد للتصميمات المنفذة

البند	(1)	(2)	(3)	(4)	(5)	(6)	(7)	(8)	(9)	(10)	(11)	(12)	(13)	(14)	(15)
بند 1	26	30	30	24	30	23	28	27	30	23	28	23	29	24	29
بند 2	24	29	29	24	28	24	30	26	28	24	28	23	28	25	30
بند 3	25	29	30	25	28	23	27	26	29	24	28	23	29	26	28
بند 4	26	29	30	25	28	23	28	27	28	23	28	22	30	24	28
بند 5	25	29	29	26	28	24	28	27	28	23	28	23	28	25	29
بند 6	25	30	29	24	29	25	28	27	28	24	28	24	29	26	28

الضبط الجيد للتصميمات المنفذة وفقا لآراء المتخصصين و جدول (5) يوضح ذلك:

وللتحقق من هذا الفرض تم حساب تحليل التباين لمتوسط تقييم التصميمات المنفذة للعباءة النسائي المستوحاة من الأزياء التقليدية السعودية كروية فنية معاصرة في امكانية تحقيق

جدول (5): تحليل التباين لمتوسط تقييم التصميمات المنفذة للعباءة النسائي المستوحاة من الأزياء التقليدية السعودية كروية فنية معاصرة في امكانية تحقيق الضبط الجيد للتصميمات المنفذة وفقا لآراء المتخصصين

مصدر التباين	مجموع المربعات	درجة الحرية	متوسط المربعات	قيمة "ف"	الدلالة
بين المجموعات	445.733	14	31.838	36.642	.000
داخل المجموعات	65.167	75	.869		
الكل	510.900	89			

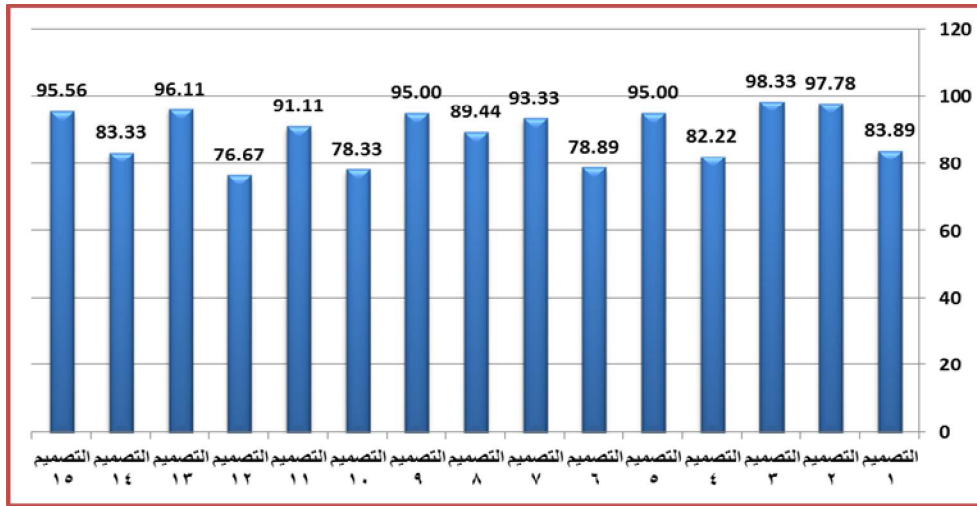
والجدول التالي يوضح المتوسطات ومعامل جودة التصميمات المنفذة للعباءة النسائي المستوحاة من الأزياء التقليدية السعودية كروية فنية معاصرة في امكانية تحقيق الضبط الجيد للتصميمات المنفذة وفقا لآراء المتخصصين.

تشير نتائج جدول (5) إلى أن قيمة (ف) كانت (36.642) وهي قيمة دالة إحصائية، مما يدل على وجود فروق بين التصميمات المنفذة للعباءة النسائي المستوحاة من الأزياء التقليدية السعودية كروية فنية معاصرة في امكانية تحقيق الضبط الجيد للتصميمات المنفذة وفقا لآراء المتخصصين.

جدول (6): المتوسطات ومعامل الجودة لتقييم المتخصصين للتصميمات المنفذة للعباءة النسائي المستوحاة من الأزياء التقليدية السعودية كروية فنية معاصرة في امكانية تحقيق الضبط الجيد للتصميمات المنفذة

التصميمات	المتوسط	الانحراف المعياري	معامل الجودة	ترتيب التصميمات
التصميم 1	25.17	0.75	83.89	9
التصميم 2	29.33	0.52	97.78	2
التصميم 3	29.50	0.55	98.33	1
التصميم 4	24.67	0.82	82.22	11
التصميم 5	28.50	0.84	95.00	5
التصميم 6	23.67	0.82	78.89	12

التصميم 7	28.00	1.10	93.33	6
التصميم 8	26.83	0.75	89.44	8
التصميم 9	28.50	0.84	95.00	5
التصميم 10	23.50	0.55	78.33	13
التصميم 11	27.33	2.16	91.11	7
التصميم 12	23.00	0.63	76.67	14
التصميم 13	28.83	0.75	96.11	3
التصميم 14	25.00	0.89	83.33	10
التصميم 15	28.67	0.82	95.56	4



شكل (1) معامل الجودة لتقييم المتخصصين للتصميمات المنفذة للعباءة النسائي المستوحاة من الأزياء التقليدية السعودية كروية فنية معاصرة في امكانية تحقيق الضبط الجيد للتصميمات المنفذة

التقليدية السعودية كروية فنية معاصرة في امكانية تحقيق الضبط الجيد للتصميمات المنفذة وفقا لأراء المتخصصين"  
الفرض الثاني: توجد فروق ذات دلالة إحصائية بين تقييم التصميمات المنفذة للعباءة النسائي المستوحاة من الأزياء التقليدية السعودية كروية فنية معاصرة في امكانية تحقيق الجانب الجمالي والوظيفي في التصميمات المنفذة وفقا لأراء المتخصصين"

تم حساب مجموع تقييمات المتخصصين من أساتذة التخصص في مجال الملابس والنسيج للتصميمات المنفذة للعباءة النسائي المستوحاة من الأزياء التقليدية السعودية كروية فنية معاصرة وذلك في امكانية تحقيق الجانب الجمالي والوظيفي في التصميمات المنفذة كما هو موضح بالجدول التالي:

المتخصصين

المستوحاة من الأزياء التقليدية السعودية كروية فنية معاصرة

من الجدول (6) والشكل (1) يتضح أن:

- ✓ أفضل التصميمات المنفذة للعباءة النسائي المستوحاة من الأزياء التقليدية السعودية كروية فنية معاصرة في امكانية تحقيق الضبط الجيد للتصميمات المنفذة هي (التصميم: رقم 3)
- ✓ وأقل التصميمات المنفذة للعباءة النسائي المستوحاة من الأزياء التقليدية السعودية كروية فنية معاصرة في امكانية تحقيق الضبط الجيد للتصميمات المنفذة هي (التصميم: رقم 12)

وفي ضوء ما سبق يمكن قبول الفرض الأول من فروض البحث والذي ينص على: توجد فروق ذات دلالة إحصائية بين تقييم التصميمات المنفذة للعباءة النسائي المستوحاة من الأزياء

جدول (7) تقييمات المتخصصين للتصميمات المنفذة للعباءة النسائي في امكانية تحقيق الجانب الجمالي والوظيفي في التصميمات المنفذة

البند	(1)	(2)	(3)	(4)	(5)	(6)	(7)	(8)	(9)	(10)	(11)	(12)	(13)	(14)	(15)
بند 1	26	29	28	25	29	23	28	28	29	25	29	24	29	26	28
بند 2	25	27	28	26	29	23	27	29	28	24	27	24	30	27	28
بند 3	24	28	28	27	30	24	28	29	29	23	28	25	28	25	28
بند 4	25	29	28	28	28	23	27	27	29	23	28	26	27	23	27
بند 5	24	28	29	25	29	24	27	28	27	23	29	26	27	23	28
بند 6	25	29	29	24	28	25	28	28	28	22	27	26	28	23	29



الجانب الجمالي والوظيفي في التصميمات المنفذة وفقا لآراء المتخصصين وجدول (8) يوضح ذلك:

وللتحقق من هذا الفرض تم حساب تحليل التباين لمتوسط تقييم التصميمات المنفذة للعباءة النسائي المستوحاة من الأزياء التقليدية السعودية كروية فنية معاصرة في امكانية تحقيق

جدول (8): تحليل التباين لمتوسط تقييم التصميمات المنفذة للعباءة النسائي المستوحاة من الأزياء التقليدية السعودية كروية فنية معاصرة في امكانية تحقيق الجانب الجمالي والوظيفي في التصميمات المنفذة وفقا لآراء المتخصصين

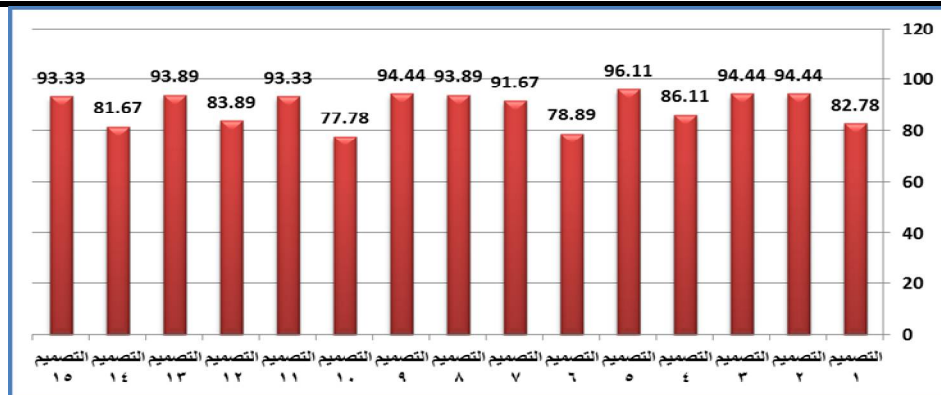
مصدر التباين	مجموع المربعات	درجة الحرية	متوسط المربعات	قيمة "ف"	الدالة
بين المجموعات	316.933	14	22.638	24.026	.000
داخل المجموعات	70.667	75	.942		
الكل	387.600	89			

والجدول التالي يوضح المتوسطات ومعامل جودة التصميمات المنفذة للعباءة النسائي المستوحاة من الأزياء التقليدية السعودية كروية فنية معاصرة في امكانية تحقيق الجانب الجمالي والوظيفي في التصميمات المنفذة وفقا لآراء المتخصصين.

تشير نتائج جدول (8) إلى أن قيمة (ف) كانت (24.026) وهي قيمة دالة إحصائية، مما يدل على وجود فروق بين التصميمات المنفذة للعباءة النسائي المستوحاة من الأزياء التقليدية السعودية كروية فنية معاصرة في امكانية تحقيق الجانب الجمالي والوظيفي في التصميمات المنفذة وفقا لآراء المتخصصين.

جدول (9): المتوسطات ومعامل الجودة لتقييم المتخصصين للتصميمات المنفذة للعباءة النسائي المستوحاة من الأزياء التقليدية السعودية كروية فنية معاصرة في امكانية تحقيق الجانب الجمالي والوظيفي في التصميمات المنفذة

التصميمات	المتوسط	الانحراف المعياري	معامل الجودة	ترتيب التصميمات
التصميم 1	24.83	0.75	82.78	8
التصميم 2	28.33	0.82	94.44	2
التصميم 3	28.33	0.52	94.44	2
التصميم 4	25.83	1.47	86.11	6
التصميم 5	28.83	0.75	96.11	1
التصميم 6	23.67	0.82	78.89	10
التصميم 7	27.50	0.55	91.67	5
التصميم 8	28.17	0.75	93.89	3
التصميم 9	28.33	0.82	94.44	2
التصميم 10	23.33	1.03	77.78	11
التصميم 11	28.00	0.89	93.33	4
التصميم 12	25.17	0.98	83.89	7
التصميم 13	28.17	1.17	93.89	3
التصميم 14	24.50	1.76	81.67	9
التصميم 15	28.00	0.63	93.33	4



شكل (2) معامل الجودة لتقييم المتخصصين للتصميمات المنفذة للعباءة النسائي المستوحاة من الأزياء التقليدية السعودية كروية فنية معاصرة في امكانية تحقيق الجانب الجمالي والوظيفي في التصميمات المنفذة

الجانب الجمالي والوظيفي في التصميمات المنفذة وفقا لآراء المتخصصين"  
الفرض الثالث: توجد فروق ذات دلالة إحصائية بين تقييم التصميمات المنفذة للعباءة النسائي المستوحاة من الأزياء التقليدية السعودية كروية فنية معاصرة في امكانية نجاح التصميمات المنفذة في تحقيق الرؤية المعاصرة للعباءة وفقا لآراء المتخصصين"

تم حساب مجموع تقييمات المتخصصين من أساتذة التخصص في مجال الملابس والنسيج للتصميمات المنفذة للعباءة النسائي المستوحاة من الأزياء التقليدية السعودية كروية فنية معاصرة وذلك في امكانية نجاح التصميمات المنفذة في تحقيق الرؤية المعاصرة للعباءة كما هو موضح بالجدول التالي:

جدول (10) تقييمات المتخصصين للتصميمات المنفذة للعباءة النسائي المستوحاة من الأزياء التقليدية السعودية كروية فنية معاصرة في امكانية نجاح التصميمات المنفذة في تحقيق الرؤية المعاصرة للعباءة

البنود	(1)	(2)	(3)	(4)	(5)	(6)	(7)	(8)	(9)	(10)	(11)	(12)	(13)	(14)	(15)
بند 1	25	30	30	24	28	25	27	27	28	24	28	26	29	24	28
بند 2	26	28	30	24	28	24	28	27	28	24	29	16	29	25	29
بند 3	26	30	29	25	29	24	28	28	28	25	27	26	29	25	27
بند 4	26	29	28	23	28	24	28	28	28	26	28	25	27	25	27
بند 5	26	28	30	24	29	25	29	28	29	25	27	23	28	26	28
بند 6	26	28	28	25	29	25	28	28	28	24	27	24	29	26	29

والتحقق من هذا الفرض تم حساب تحليل التباين لمتوسط تقييم التصميمات المنفذة للعباءة النسائي المستوحاة من الأزياء التقليدية السعودية كروية فنية معاصرة في امكانية نجاح التصميمات المنفذة في تحقيق الرؤية المعاصرة للعباءة وفقا لآراء المتخصصين وجدول (11) يوضح ذلك:

جدول (11): تحليل التباين لمتوسط تقييم التصميمات المنفذة للعباءة النسائي المستوحاة من الأزياء التقليدية السعودية كروية فنية معاصرة في امكانية نجاح التصميمات المنفذة في تحقيق الرؤية المعاصرة للعباءة وفقا لآراء المتخصصين

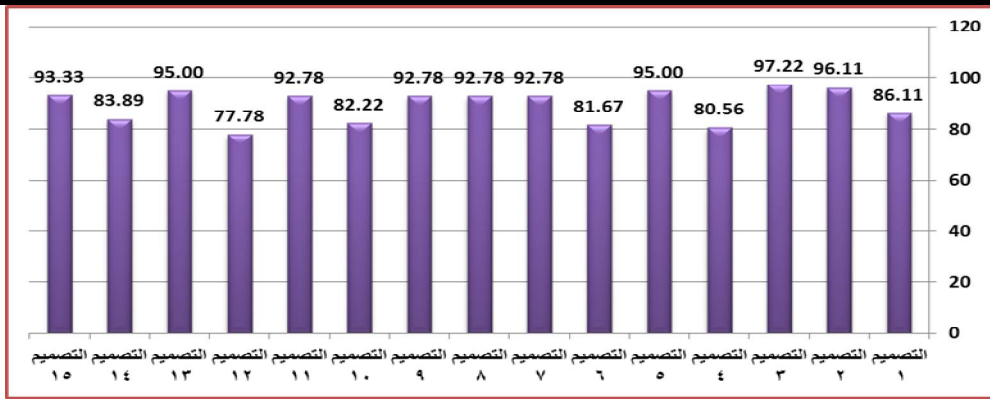
مصدر التباين	مجموع المربعات	درجة الحرية	متوسط المربعات	قيمة "ف"	الدلالة
بين المجموعات	321.733	14	22.981	15.861	.000
داخل المجموعات	108.667	75	1.449		
الكلي	430.400	89			

والجدول التالي يوضح المتوسطات ومعامل جودة التصميمات المنفذة للعباءة النسائي المستوحاة من الأزياء التقليدية السعودية كروية فنية معاصرة في امكانية نجاح التصميمات المنفذة في تحقيق الرؤية المعاصرة للعباءة وفقا لآراء المتخصصين.

جدول (11): المتوسطات ومعامل الجودة لتقييم المتخصصين للتصميمات المنفذة للعباءة النسائي المستوحاة من الأزياء التقليدية السعودية كروية فنية معاصرة في امكانية نجاح التصميمات المنفذة في تحقيق الرؤية المعاصرة للعباءة

التصميمات	المتوسط	الانحراف المعياري	معامل الجودة	ترتيب التصميمات
التصميم 1	25.83	0.41	86.11	7
التصميم 2	28.83	0.98	96.11	2
التصميم 3	29.17	0.98	97.22	1
التصميم 4	24.17	0.75	80.56	11
التصميم 5	28.50	0.55	95.00	3
التصميم 6	24.50	0.55	81.67	10
التصميم 7	27.83	0.41	92.78	6

التصميم 8	27.83	0.75	92.78	6
التصميم 9	27.83	0.41	92.78	6
التصميم 10	24.67	0.82	82.22	9
التصميم 11	27.83	0.75	92.78	6
التصميم 12	23.33	3.78	77.78	12
التصميم 13	28.50	0.84	95.00	4
التصميم 14	25.17	0.75	83.89	8
التصميم 15	28.00	0.89	93.33	5



شكل (3) معامل الجودة لتقييم المتخصصين للتصميمات المنفذة للعباءة النسائي المستوحاة من الأزياء التقليدية السعودية كروية فنية معاصرة في امكانية نجاح التصميمات المنفذة في تحقيق الرؤية المعاصرة للعباءة

التقليدية السعودية كروية فنية معاصرة في امكانية نجاح التصميمات المنفذة في تحقيق الرؤية المعاصرة للعباءة وفقاً لأراء المتخصصين"  
الفرض الرابع: توجد فروق ذات دلالة إحصائية بين تقييم التصميمات المنفذة للعباءة النسائي المستوحاة من الأزياء التقليدية السعودية كروية فنية معاصرة في تحقيق جوانب التقييم (ككل) وفقاً لأراء المتخصصين"  
وللتحقق من هذا الفرض تم حساب تحليل التباين لمتوسط تقييم التصميمات المنفذة للعباءة النسائي المستوحاة من الأزياء التقليدية السعودية كروية فنية معاصرة في تحقيق جوانب التقييم (ككل) وفقاً لأراء المتخصصين وجدول (12) يوضح ذلك:

جدول (12): تحليل التباين لمتوسط تقييم التصميمات المنفذة للعباءة النسائي المستوحاة من الأزياء التقليدية السعودية كروية فنية معاصرة في تحقيق جوانب التقييم (ككل) وفقاً لأراء المتخصصين

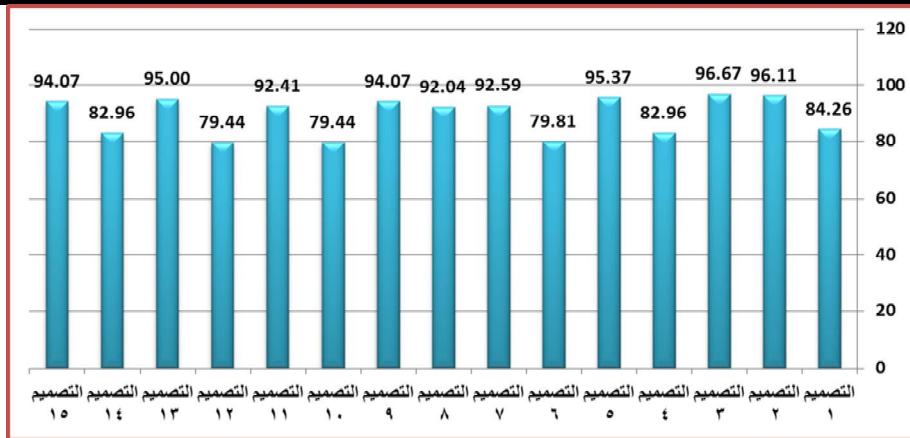
مصدر التباين	مجموع المربعات	درجة الحرية	متوسط المربعات	قيمة "ف"	الدلالة
بين المجموعات	1025.756	14	73.268	61.537	.000
داخل المجموعات	303.611	255	1.191		
الكلية	1329.367	269			

والجدول التالي يوضح المتوسطات ومعامل جودة التصميمات المنفذة للعباءة النسائي المستوحاة من الأزياء التقليدية السعودية كروية فنية معاصرة في تحقيق جوانب التقييم (ككل) وفقاً لأراء المتخصصين.

جدول (13): المتوسطات ومعامل الجودة لتقييم المتخصصين للتصميمات المنفذة للعباءة النسائي المستوحاة من الأزياء التقليدية السعودية كروية فنية معاصرة في تحقيق جوانب التقييم (ككل)

التصميمات	المتوسط	الانحراف المعياري	معامل الجودة	ترتيب التصميمات
التصميم 1	25.28	0.75	84.26	9
التصميم 2	28.83	0.86	96.11	2

التصميم 3	29.00	0.84	96.67	1
التصميم 4	24.89	1.23	82.96	10
التصميم 5	28.61	0.70	95.37	3
التصميم 6	23.94	0.80	79.81	11
التصميم 7	27.78	0.73	92.59	6
التصميم 8	27.61	0.92	92.04	8
التصميم 9	28.22	0.73	94.07	5
التصميم 10	23.83	0.99	79.44	12
التصميم 11	27.72	1.36	92.41	7
التصميم 12	23.83	2.36	79.44	12
التصميم 13	28.50	0.92	95.00	4
التصميم 14	24.89	1.18	82.96	10
التصميم 15	28.22	0.81	94.07	5



شكل (4) معامل الجودة لتقييم المتخصصين للتصميمات المنفذة للعباءة النسائي المستوحاة من الأزياء التقليدية السعودية كروية فنية معاصرة في تحقيق جوانب التقييم (ككل)

التقليدية السعودية كروية فنية معاصرة في تحقيق جوانب التقييم (ككل) وفقا لأراء المتخصصين"

الفرض الخامس: توجد فروق ذات دلالة إحصائية بين محاور التصميمات المنفذة للعباءة النسائي المستوحاة من الأزياء التقليدية السعودية كروية فنية معاصرة وفقا لأراء المتخصصين"

وللتحقق من هذا الفرض تم حساب تحليل التباين لمتوسط محاور تقييم التصميمات المنفذة للعباءة النسائي المستوحاة من الأزياء التقليدية السعودية كروية فنية معاصرة وفقا لأراء المتخصصين وجدول (14) يوضح ذلك:

جدول (15): تحليل التباين لمتوسط محاور تقييم التصميمات المنفذة للعباءة النسائي المستوحاة من الأزياء التقليدية السعودية كروية فنية معاصرة وفقا لأراء المتخصصين

مصدر التباين	مجموع المربعات	درجة الحرية	متوسط المربعات	قيمة "ف"	الدلالة
بين المجموعات	.467	2	.233	.047	.954
داخل المجموعات	1328.900	267	4.977		
الكل	1329.367	269			

المتخصصين، والجدول التالي يوضح المتوسطات ومعامل الجودة وترتيب محاور التصميمات المنفذة للعباءة النسائي المستوحاة من الأزياء التقليدية السعودية كروية فنية معاصرة في ضوء تقييمات المتخصصين.

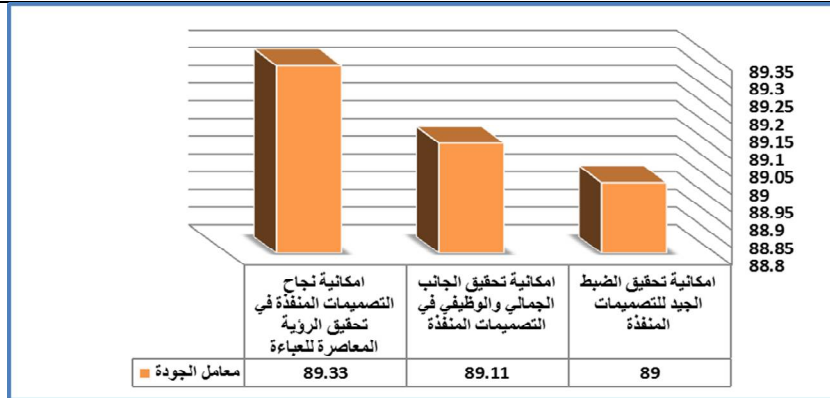
من الجدول (13) والشكل (4) يتضح أن:

- ✓ أفضل التصميمات المنفذة للعباءة النسائي المستوحاة من الأزياء التقليدية السعودية كروية فنية معاصرة في تحقيق جوانب التقييم (ككل) هي (التصميم: رقم 3).
- ✓ وأقل التصميمات المنفذة للعباءة النسائي المستوحاة من الأزياء التقليدية السعودية كروية فنية معاصرة في تحقيق جوانب التقييم (ككل) هي (التصميم: رقم 10، 12) وفي ضوء ما سبق يمكن قبول الفرض الرابع من فروض البحث والذي ينص على: توجد فروق ذات دلالة إحصائية بين تقييم التصميمات المنفذة للعباءة النسائي المستوحاة من الأزياء التقليدية السعودية كروية فنية معاصرة وفقا لأراء المتخصصين

تشير نتائج جدول (15) إلى أن قيمة (ف) كانت (0.047) وهي قيمة دالة إحصائية مما يدل على عدم وجود فروق بين محاور التصميمات المنفذة للعباءة النسائي المستوحاة من الأزياء التقليدية السعودية كروية فنية معاصرة وفقا لأراء

جدول (16): المتوسطات ومعامل الجودة لمحاور التصميمات المنفذة للعباءة النسائي المستوحاة من الأزياء التقليدية السعودية كروية فنية معاصرة وفقاً لآراء المتخصصين

المحور	المتوسط	الانحراف المعياري	معامل الجودة	ترتيب المحاور
امكانية تحقيق الضبط الجيد للتصميمات المنفذة	26.70	2.40	89.00	3
امكانية تحقيق الجانب الجمالي والوظيفي في التصميمات المنفذة	26.73	2.09	89.11	2
امكانية نجاح التصميمات المنفذة في تحقيق الرؤية المعاصرة للعباءة	26.80	2.20	89.33	1



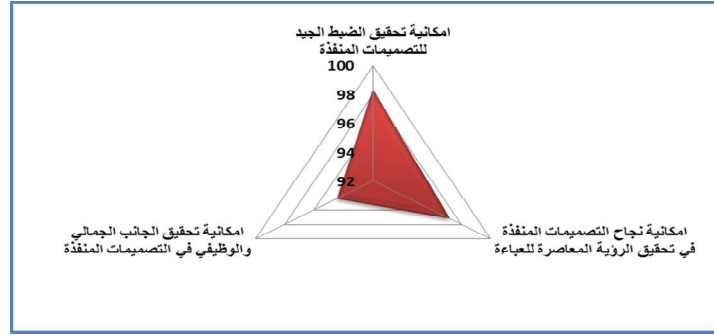
شكل (5) يوضح معامل الجودة لتقييمات محاور التصميمات المنفذة للعباءة النسائي المستوحاة من الأزياء التقليدية السعودية كروية فنية معاصرة وفقاً لآراء المتخصصين.

في التصميمات المنفذة"، يليه المحور الأول: امكانية تحقيق الضبط الجيد للتصميمات المنفذة، ويمكن ترتيب التصميمات المقترحة في ضوء محاور التقييم كما يلي:

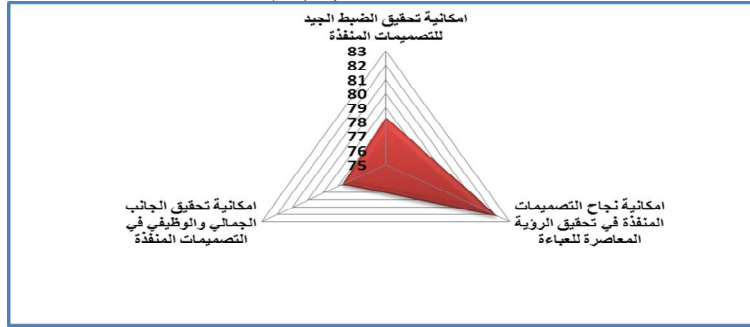
من الشكل (5) والجدول (16) تبين أن المحور الثالث " امكانية نجاح التصميمات المنفذة في تحقيق الرؤية المعاصرة للعباءة " يمثل أفضل المحاور في ضوء آراء المتخصصين، يليه المحور الثاني: امكانية تحقيق الجانب الجمالي والوظيفي

جدول (17) ترتيب التصميمات المنفذة للعباءة النسائي المستوحاة من الأزياء التقليدية السعودية كروية فنية معاصرة وفقاً لآراء المتخصصين

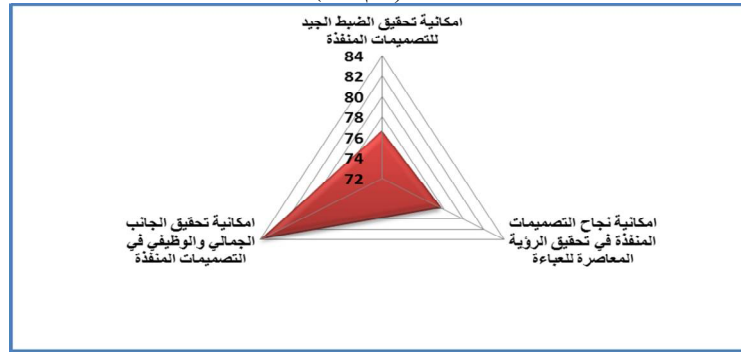
التصميمات	امكانية تحقيق الضبط الجيد للتصميمات المنفذة	امكانية تحقيق الجانب الجمالي والوظيفي في التصميمات المنفذة	امكانية نجاح التصميمات المنفذة في تحقيق الرؤية المعاصرة للعباءة	جوانب التقييم ككل	ترتيب التصميمات
التصميم 1	83.89	82.78	86.11	84.26	9
التصميم 2	97.78	94.44	96.11	96.11	2
التصميم 3	98.33	94.44	97.22	96.67	1
التصميم 4	82.22	86.11	80.56	82.96	10
التصميم 5	95.00	96.11	95.00	95.37	3
التصميم 6	78.89	78.89	81.67	79.81	11
التصميم 7	93.33	91.67	92.78	92.59	6
التصميم 8	89.44	93.89	92.78	92.04	8
التصميم 9	95.00	94.44	92.78	94.07	5
التصميم 10	78.33	77.78	82.22	79.44	12
التصميم 11	91.11	93.33	92.78	92.41	7
التصميم 12	76.67	83.89	77.78	79.44	12
التصميم 13	96.11	93.89	95.00	95.00	4
التصميم 14	83.33	81.67	83.89	82.96	10
التصميم 15	95.56	93.33	93.33	94.07	5



شكل (6) أفضل التصميمات المنفذة للعباءة النسائي المستوحاة من الأزياء التقليدية السعودية كروية فنية معاصرة وفقاً لآراء المتخصصين (رقم: 3)



شكل (7) أقل التصميمات المنفذة للعباءة النسائي المستوحاة من الأزياء التقليدية السعودية كروية فنية معاصرة وفقاً لآراء المتخصصين (رقم: 10)



شكل (8) أقل التصميمات المنفذة للعباءة النسائي المستوحاة من الأزياء التقليدية السعودية كروية فنية معاصرة وفقاً لآراء المتخصصين (رقم: 12)

4. كروية فنية معاصرة في إمكانية نجاح التصميمات المنفذة في تحقيق الرؤية المعاصرة للعباءة وفقاً لآراء المتخصصين وجود فروق ذات دلالة إحصائية بين تقييم التصميمات المنفذة للعباءة النسائي المستوحاة من الأزياء التقليدية السعودية كروية فنية معاصرة في تحقيق جوانب التقييم (ككل) وفقاً لآراء المتخصصين.

5. وجود فروق ذات دلالة إحصائية بين محاور التصميمات المنفذة للعباءة النسائي المستوحاة من الأزياء التقليدية السعودية كروية فنية معاصرة وفقاً لآراء المتخصصين، حيث تبين أن المحور الثالث " إمكانية نجاح التصميمات المنفذة في تحقيق الرؤية المعاصرة للعباءة " يمثل أفضل المحاور في ضوء آراء المتخصصين، يليه المحور الثاني: إمكانية تحقيق الجانب الجمالي والوظيفي في التصميمات المنفذة"، يليه المحور الأول: إمكانية تحقيق الضبط الجيد للتصميمات المنفذة.

#### التوصيات Recommendations

1. إجراء المزيد من الدراسات والبحوث بحول التراث السعودي بمناطق المملكة المختلفة.
2. تشجيع المهتمين بالتراث وتقديم الدعم لتنمية قدراتهم والعمل على إحياء التراث.

وفي ضوء ما سبق يمكن رفض الفرض الخامس من فروض البحث والذي ينص على: توجد فروق ذات دلالة إحصائية بين محاور التصميمات المنفذة للعباءة النسائي المستوحاة من الأزياء التقليدية السعودية كروية فنية معاصرة وفقاً لآراء المتخصصين" وقبول الفرض البديل والذي ينص على: لا توجد فروق ذات دلالة إحصائية بين محاور التصميمات المنفذة للعباءة النسائي المستوحاة من الأزياء التقليدية السعودية كروية فنية معاصرة وفقاً لآراء المتخصصين

#### ملخص النتائج Conclusion :

1. وجود فروق ذات دلالة إحصائية بين تقييم التصميمات المنفذة للعباءة النسائي المستوحاة من الأزياء التقليدية السعودية كروية فنية معاصرة في إمكانية تحقيق الضبط الجيد للتصميمات المنفذة وفقاً لآراء المتخصصين.
2. وجود فروق ذات دلالة إحصائية بين تقييم التصميمات المنفذة للعباءة النسائي المستوحاة من الأزياء التقليدية السعودية كروية فنية معاصرة في إمكانية تحقيق الجانب الجمالي والوظيفي في التصميمات المنفذة وفقاً لآراء المتخصصين.
3. وجود فروق ذات دلالة إحصائية بين تقييم التصميمات المنفذة للعباءة النسائي المستوحاة من الأزياء التقليدية السعودية كروية فنية معاصرة في إمكانية تحقيق الجانب الجمالي والوظيفي في التصميمات المنفذة وفقاً لآراء المتخصصين.

7. الصعيدي، هناء كامل حسن(2020م): رؤية معاصرة للتراث الشعبي السعودي ودوره في إثراء تصميمات أقمشة العباءة النسائية كمدخل لتنمية الحس الوطني، مجلة التصميم الدولية، عدد يناير.
8. البسام، ليلى صالح (2011م): تاريخ الأزياء النسائية عبر العصور، دار الزهراء، الرياض.
9. محروس، الشيماء صلاح محمد(2007م): دراسة تحليلية للوحدات والعناصر الفنية التراثية لبعض الحضارات المختلفة كمدخل لابتكار تصميم أزياء للفتاة في مرحلة المراهقة - رسالة ماجستير- كلية الاقتصاد المنزلي- جامعة المنوفية.
10. شيخ، نجلاء نعيم أمين (2016): العوامل المؤثر على الأزياء التقليدية بالمدينة المنورة.
11. ميمني، إيمان (1996)، دراسة تطوير الملابس التقليدية المتوارثة. ومكلماتها للمرأة في محافظة الطائف، رسالة ماجستير. كلية التربية للاقتصاد المنزلي بمكة المكرمة.
12. الإسكندراني، بثينة محمد حقي(2010م): الملابس التقليدية للنساء وملابس العروس في المدينة المنورة، خوارزم للنشر والتوزيع، جدة.
13. البسام، ليلى صالح وآخرون(2019م): أزياء النساء التقليدية في المنطقة الشمالية بالمملكة العربية السعودية، مجلة الثقافة الشعبية، البحرين، العدد 18.
14. القويبي، محمد (1984م): تراث الأجداد، الطبعة الأولى، دار الفاروق للنشر، الرياض.
15. الجندي، حسن عوض (2014م): الإحصاء والحاسب الآلي: تطبيقات IBM SPSS Statistics V21، مكتبة الأنجلو المصرية، القاهرة، الطبعة الأولى.
3. العمل على توظيف التراث السعودي بحث يساير التطورات الحديثة في التخصص مع الحفاظ على أصالته.
4. توظيف زخارف الأزياء التقليدية السعودية في عمل تصميمات متنوعة ومختلفة من الملابس
5. العمل على الاستفادة من جماليات التراث السعودي في مجال تصميم وتنفيذ الأزياء.

### المراجع References

1. سفر، خديجة سعيد، وآخرون (2010 م): الملابس التقليدية في المملكة العربية السعودية، مكتبة الملك فهد الوطنية.
2. إبراهيم، صفاء محمد جمال(2019م): دراسة مقارنة بين استخدام نول الخرز والتطريز اليدوي لإثراء تصميمات العباءة النسائي، مجلة العمارة والفنون الإنسانية، المجلد الخامس، العدد الحادي والعشرون
3. سويدان، عبير، وآخرون(2019م): تصميم أزياء مقتبسة من العمارة البارومترية للمرأة المصرية المعاصرة، مجلة العمارة والفنون الإنسانية، المجلد الخامس، العدد العشرون
4. إبراهيم، صفاء محمد جمال (2019م): دراسة مقارنة بين استخدام نول الخرز والتطريز اليدوي لإثراء تصميمات العباءة النسائي، مجلة العمارة والفنون الإنسانية، المجلد الخامس، العدد الحادي والعشرون.
5. البسام، ليلى صالح (1988م): الأساليب والزخارف في الملابس التقليدية في نجد (دراسة ميدانية مقارنة بين ملابس الرجال والنساء)، رسالة دكتوراه، كلية التربية بالرياض.
6. إيمان ميمني، (1996م): دراسة تطوير الملابس التقليدية المتوارثة. ومكلماتها للمرأة في محافظة الطائف، رسالة ماجستير، كلية التربية للاقتصاد المنزلي بمكة المكرمة.

### الملاحق

#### ملحق (1) الاستبانة لتحكي التصميمات المنفذة بالبحث

التصميم الاول			محاور الاستبانة
مناسب	مناسب الي حد ما	غير مناسب	
			<b>المحور الأول: امكانية تحقيق الضبط الجيد للتصميمات المنفذة:</b>
			1- تطابق فتحات الرقبة والقصات وضبطها بشكل صحيح
			2- ضبط قصة الاكمام بما يتناسب مع الشكل الكلي للموديل
			3- مدي توفير عنصر الراحة في التصميم المنفذ.
			4- تناسب وسع الموديل من أسفل مع الشكل العام للعباءة
			5- ضبط الاشرطة الزخرفية المستخدمة والخياطات بشكل جيد.
			6- الشكل العام للموديل المنفذ ودرجة قبوله.
			<b>المحور الثاني: امكانية تحقيق الجانب الجمالي والوظيفي في التصميمات المنفذة:</b>
			1- تحقق التميز والحداثة في التصميم المنفذ مع الاحتفاظ بالهوية الوطنية.
			2- تحقق الابتكار والتجديد ومسايرة الموضة في التصميمات المنفذة
			3- ملائمة ألوان الخامات المستخدمة مع بعضها البعض نسبة لخامات الازياء التقليدية.
			4- تحقيق الغرض الوظيفي من التصميمات المنفذة للعباءة.
			5- تحقق الجانب الجمالي في التصميم المنفذ.
			6- يتمتع التصميم المنفذ بروح العصر مع الاحتفاظ بجماليات الزي التقليدي
			<b>المحور الثالث: امكانية نجاح التصميمات المنفذة في تحقيق الرؤية المعاصرة للعباءة:</b>
			1- يحقق التصميم المنفذ قابلية للنساء عليه.
			2- احتواء العينة للقيم الفنية والجمالية التي يرغبها النساء
			3- ملائمة الشكل العام للتصميم المنفذ مع متطلبات العباءة في العصر الحالي
			4- مسايرة التصميم للموضة العصرية.
			5- احتواء التصميم المنفذ للقيم الفنية والجمالية للأزياء التقليدية.
			6- تحقق الأصالة والهوية الوطنية التي تعبر عنها التصميمات المنتجة.